

1 Manual de utilización

Para tener acceso a cada una de estas tablas, simplemente seleccione con el cursor *sobre el nombre de cada tabla, sin subrayar* y espere a que el cursor cambie de forma. Cuando una pequeña mano esté visible, haga clic con el botón izquierdo del ratón.

Todas las tablas se encuentran en formato .xls y se presentan como tablas dinámicas.

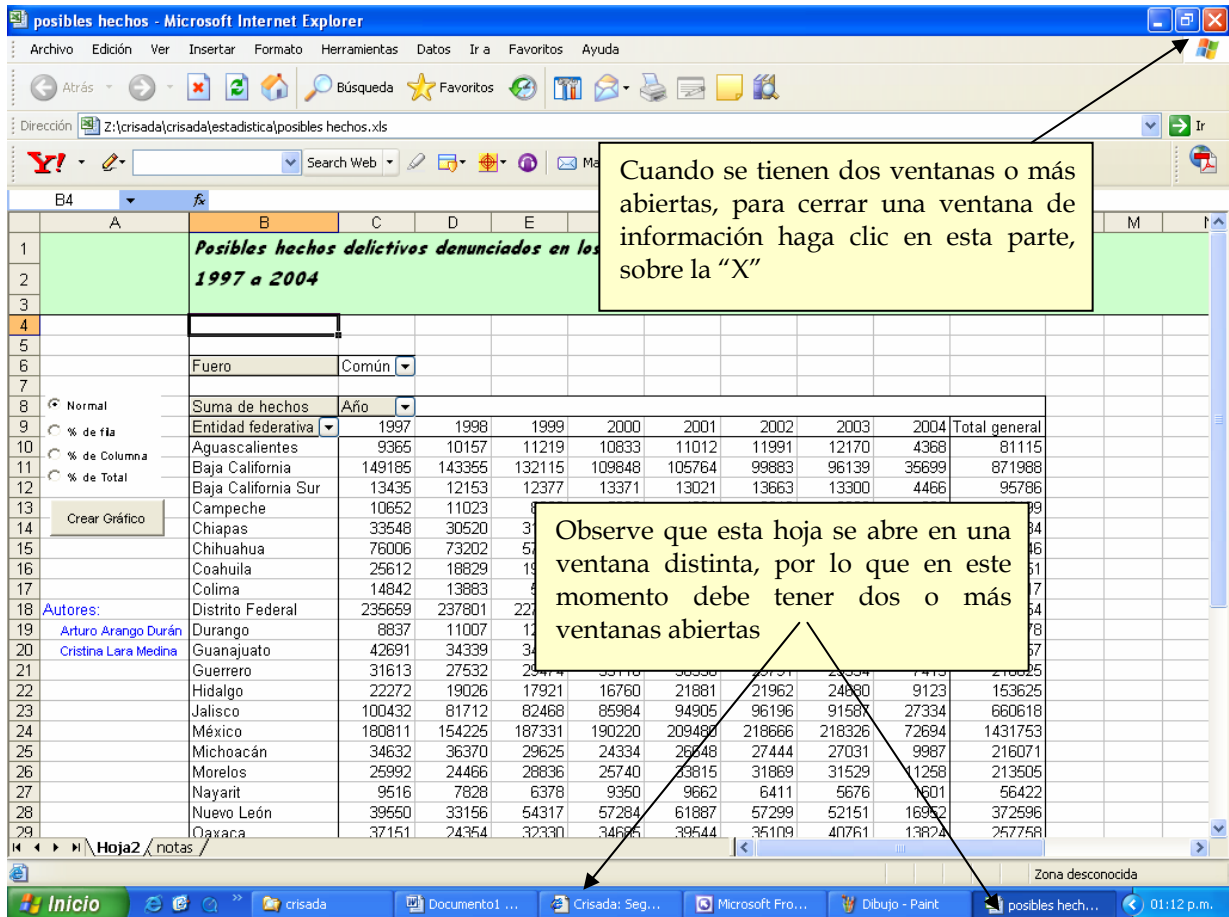
Si su navegador no está configurado para abrir este tipo de archivos, aparecerá la pantalla de descarga de archivos donde debe activar la opción “Abrir este archivo desde su ubicación actual”.

Gráfica 1. Pantalla para descarga de archivos.



En caso que desee que ya no aparezca esta pantalla, cada vez que abra este tipo de archivos, desactive la opción “Preguntar siempre antes de abrir este tipo de archivo” y, luego, haga clic en el botón “Aceptar” y aparecerá una hoja en Microsoft Excel, similar a la mostrada en la siguiente Gráfica.

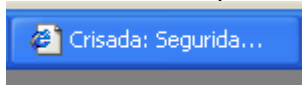
Gráfica 2. Posibles hechos delictivos denunciados en los fueros federal y común por entidad federativa: 1997 a 2004.



En los casos en que la información se presenta en una hoja electrónica, generalmente ésta se abrirá en una ventana diferente al navegador, lo cual puede verificarse observando la parte inferior de la pantalla, donde por cada ventana que se tenga abierta aparecerá un indicativo.



Cuando se tienen dos ventanas separadas, para regresar a la página principal, solo seleccione el indicativo

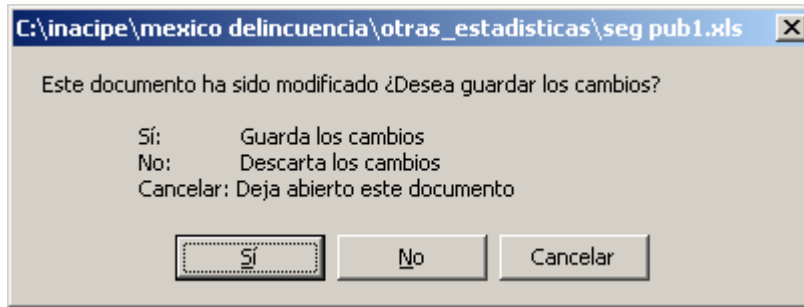


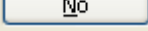

Para ver la información de la otra ventana, simplemente seleccione el indicativo de la ventana que contiene la información que desea ver.



Si la información correspondiente al tema se muestra en una hoja en Excel, implica que, dicha información, es total y completamente manipulable, por lo que se recomienda tener cuidado con los cambios que se realicen. Cuando se realiza algún cambio, al intentar cerrar la ventana que contiene la información, aparecerá el siguiente mensaje de alerta que nos indica que el documento sufrió cambios o alteraciones, y si se desea guardar o descartar éstos.

Gráfica 3. Mensaje de alerta

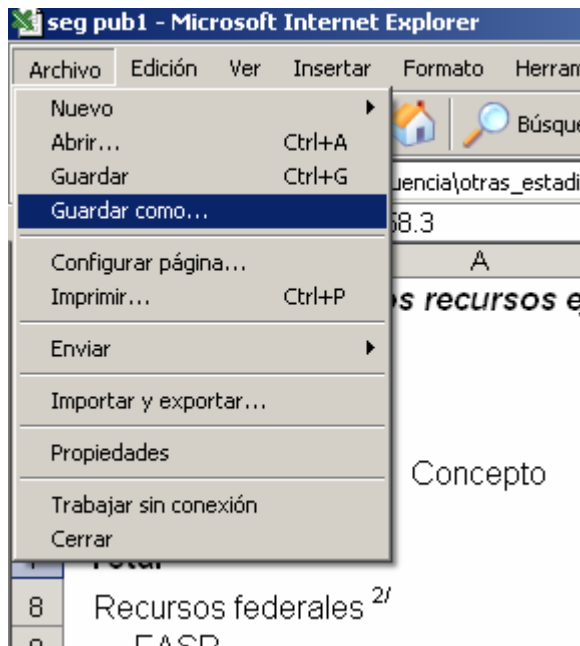


Donde debe seleccionar el botón , ya que si selecciona el botón , los cambios no se guardarán en ninguna parte y el archivo se cerrará.

Si desea conservar en otro archivo los cambios realizados, debe copiar partes de la hoja electrónica, seleccionando aquellas partes que desee guardar abriendo un archivo de Excel diferente y pegar en éste las partes o elementos que desea conservar. Antes de cerrar este nuevo archivo póngale un nombre que indique su trabajo.

Por ello, si desea guardar los cambios, es importante hacerlo con la siguiente secuencia de instrucciones y seleccionar un nombre diferente al del archivo original.

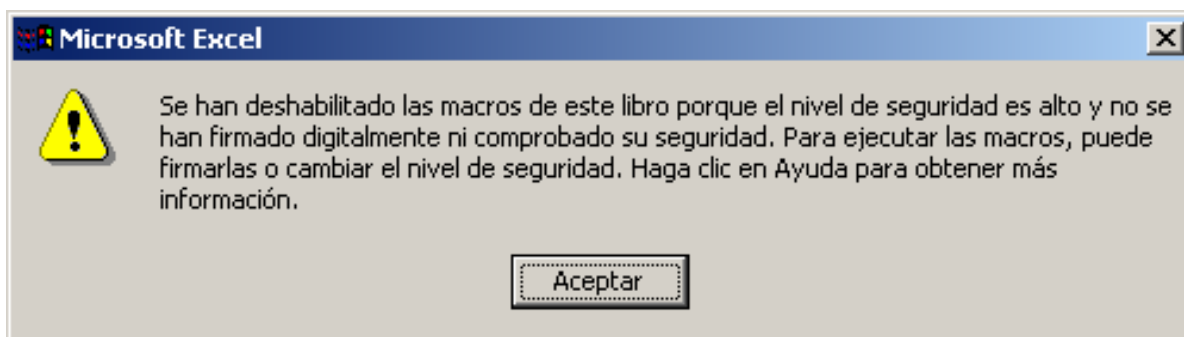
Gráfica 4. Secuencia de instrucciones para guardar los cambios realizados en alguna ventana de información.



Esto garantizará que los cambios al archivo original permanezcan en algún sitio para su consulta posterior. De tal forma que, al realizar un nuevo análisis, se parte siempre de la información fuente, sin cambios.

Además, puede ser que el programa Microsoft Excel ® tenga habilitado un nivel de seguridad alto para las macros; si esto es así, una vez que abrió el archivo, aparecerá el siguiente mensaje

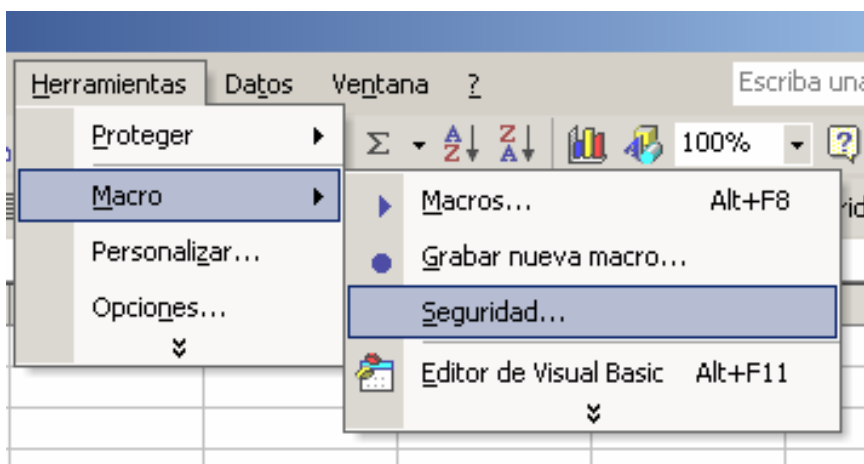
Gráfica 5. Menú de averiguaciones previas y órdenes de aprehensión



En este caso:

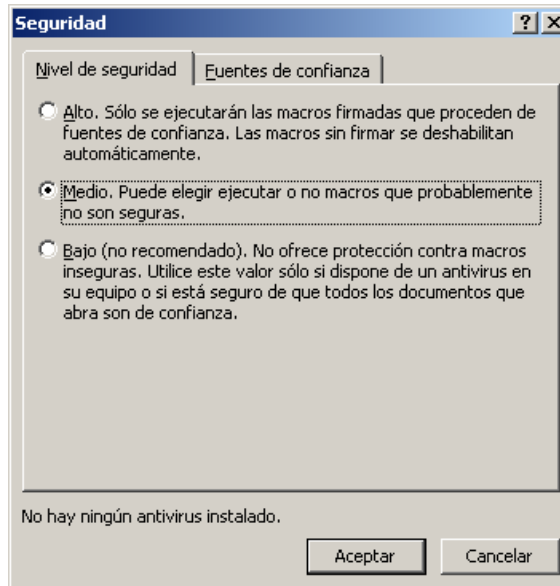
1. Seleccione aceptar.
2. Cierre el archivo.
3. Abra el programa Excel.
4. Seleccione en el menú: Herramientas.Macro.Seguridad

Gráfica 6. Menú de habilitación de seguridad en las macros



5. Habilite seguridad media

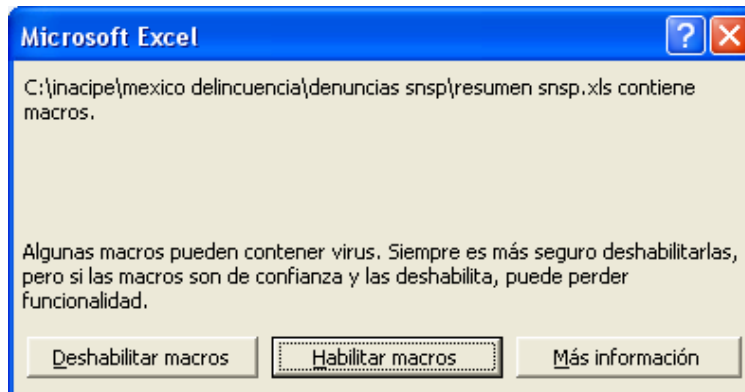
Gráfica 7. Menú de habilitación de seguridad en las macros



6. Por último, seleccione el botón aceptar y cierre el programa de Excel.
7. Abra nuevamente el archivo.

Al hacerlo, aparecerá un mensaje de advertencia señalando que la información a mostrar está contenida en una hoja electrónica que contiene *macros* (un programa especial que permite manejar la información en forma dinámica). Dependiendo de la versión de Excel que tenga, puede ser que el mensaje sea distinto.

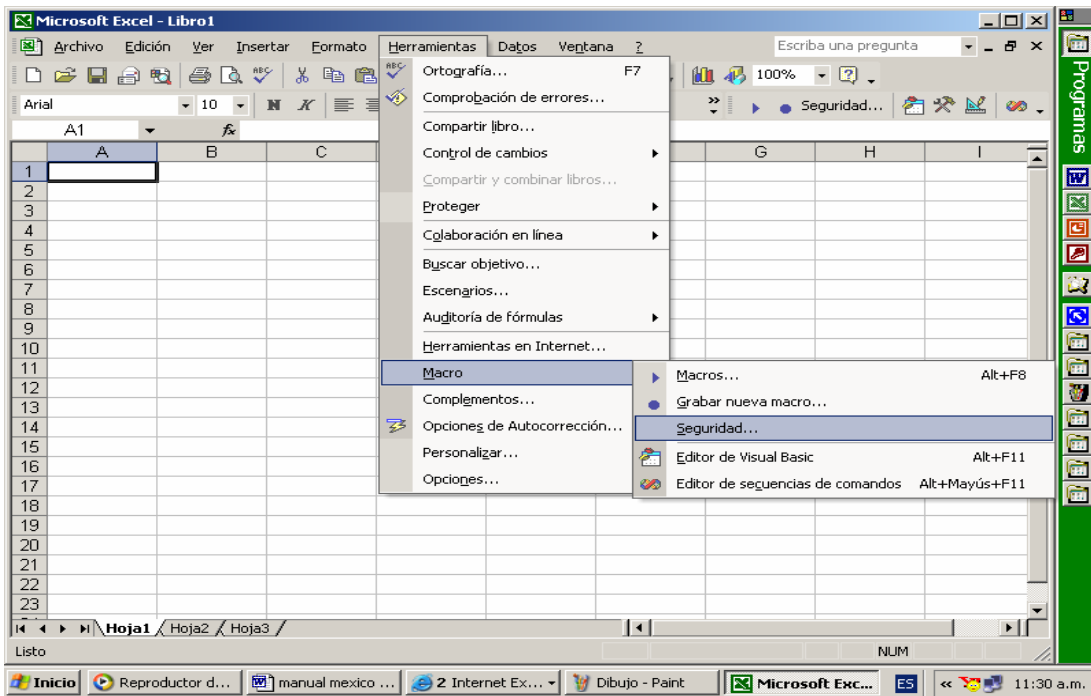
Gráfica 8. Mensaje de advertencia para habilitar los programas en las hojas que contienen *macros*.



Seleccione habilitar *macros*, para que el programa funcione en su totalidad. Si no aparece este mensaje, es que el nivel de seguridad que se tiene en Excel es alto.

Nuevamente: para permitir que el programa funcione, utilice la siguiente secuencia de instrucciones

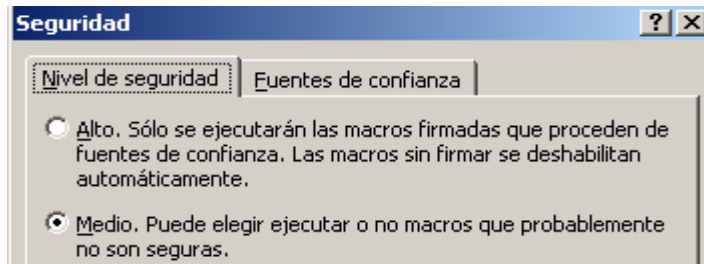
Gráfica 9. Secuencia de instrucciones para habilitar seguridad de las macros.



y en la ventana que aparezca después, seleccione el nivel de seguridad medio, y luego haga clic en



Gráfica 10. Pantalla para seleccionar nivel de seguridad medio, para habilitar las macros



Todas las tablas estadísticas en esta página se presentan en “cubos de datos” o “tabla dinámica”.

El concepto de “cubo de datos” o “tabla dinámica”, implica que se tienen múltiples vistas y, de igual manera, pueden generarse gráficos.

Para ejemplificar, utilizando la selección ya realizada de posibles hechos delictivos denunciados

Seleccione habilitar *macros*, para que el programa funcione en su totalidad. Al habilitar *macros*, aparecerá la hoja siguiente, que nos servirá para explicar el concepto de cubo de datos, en el entendido que todas las operaciones que pueden realizarse con esta información, podrán realizarse con todas aquellas hojas que tengan presentación similar.

Gráfica 11. Cubo de datos de posibles hechos delictivos denunciados.

	Fuero	Común					
	Suma de hechos	Año					
<input checked="" type="radio"/> Normal	Entidad federativa	1997	1998	1999	2000	2001	2002
<input type="radio"/> % de fila	Aguascalientes	9365	10157	11219	10833	11012	11991
<input type="radio"/> % de Columna	Baja California	149185	143355	132115	109848	105764	99883
<input type="radio"/> % de Total	Baja California Sur	13435	12153	12377	13371	13021	13663
Crear Gráfico	Campeche	10652	11023	8666	5999	4061	2910
	Chiapas	33548	30520	31767	29804	34878	35605
	Chihuahua	76006	73202	57970	52955	61610	63043
	Coahuila	25612	18829	19619	26397	29426	27127
	Colima	14842	13883	5088	4313	4815	4867
Autores:	Distrito Federal	235659	237801	227212	176747	171469	178090
Arturo Arango Durán	Durango	8837	11007	12934	12832	21841	16535
Cristina Lara Medina	Guanajuato	42691	34339	34870	45777	63843	62973

El lado izquierdo de la hoja contiene aquellas operaciones elementales predefinidas que pueden realizarse con los cubos de datos.

Gráfica 12. Operaciones elementales que pueden realizarse con los cubos de datos

5	<input checked="" type="radio"/> Normal
6	
7	<input type="radio"/> % de fila
8	<input type="radio"/> % de Columna
9	<input type="radio"/> % de Total
10	
11	Crear Gráfico
12	

Normal, presentará los datos originales.

Gráfica 13. Selección de operación normal. (Datos brutos)

Fuero	Común			
Suma de hechos	Año			
Entidad federativa	1997	1998	1999	2000
Aguascalientes	9365	10157	11219	10833
Baja California	149185	143355	132115	109848
Baja California Sur	13435	12153	12377	13371

% de fila mostrará los datos en porcentaje, donde el 100 % corresponde al total de cada fila.

Gráfica 14. Selección de operación % de fila.

entidad	(Todas) ▼					
concepto	(Todas) ▼					
Suma de ap	periodo ▼					
agencia ▼	1994	1995	1996	1997	1998	Total general
Común	5.73%	19.63%	21.61%	26.83%	26.20%	100.00%
Federal	4.00%	14.77%	20.11%	29.53%	31.59%	100.00%
Total general	5.64%	19.39%	21.54%	26.97%	26.47%	100.00%

% de columna muestra los datos en porcentaje, donde el 100 % corresponde al total de cada columna.

Gráfica 15. Selección de operación % de columna

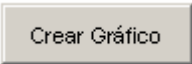
entidad	(Todas) ▼					
concepto	(Todas) ▼					
Suma de ap	periodo ▼					
agencia ▼	1994	1995	1996	1997	1998	Total general
Común	96.47%	96.20%	95.34%	94.54%	94.05%	95.01%
Federal	3.53%	3.80%	4.66%	5.46%	5.95%	4.99%
Total general	100.00%	100.00%	100.00%	100.00%	100.00%	100.00%


Y por último, % de total muestra la información en porcentaje, donde el 100 % corresponde al total general.

Gráfica 16. Selección de operación % de total

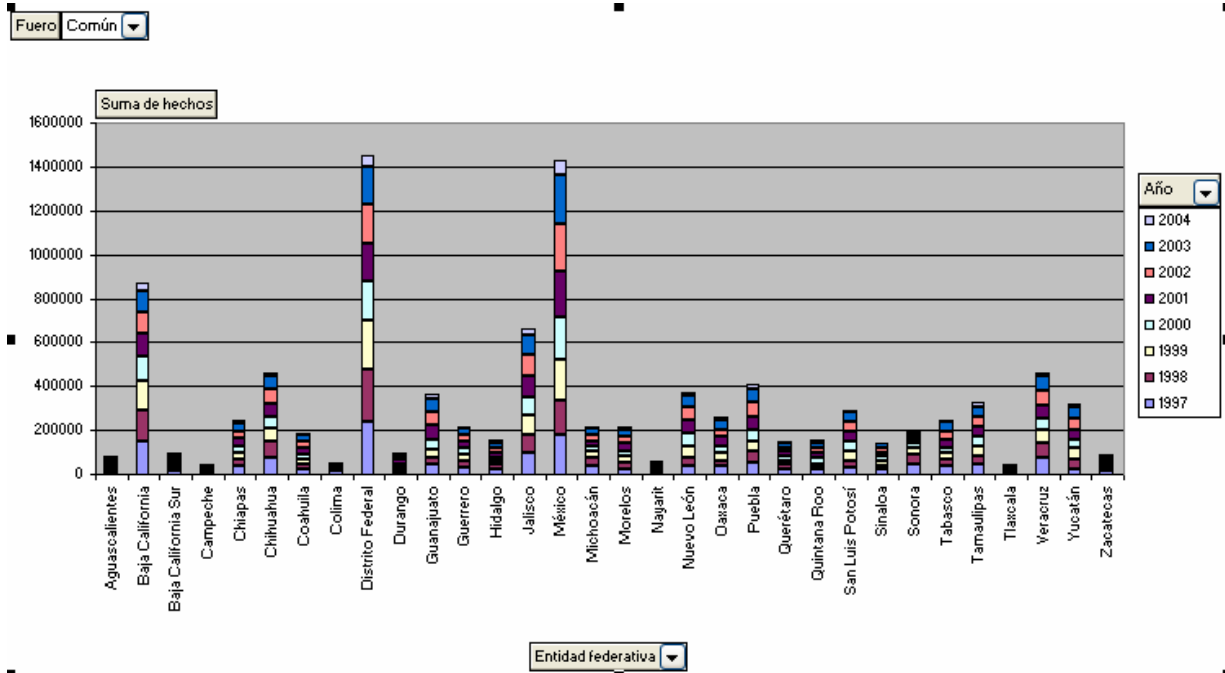
entidad	(Todas) ▼					
concepto	(Todas) ▼					
Suma de ap	periodo ▼					
agencia ▼	1994	1995	1996	1997	1998	Total general
Común	5.44%	18.65%	20.54%	25.49%	24.89%	95.01%
Federal	0.20%	0.74%	1.00%	1.47%	1.57%	4.99%
Total general	5.64%	19.39%	21.54%	26.97%	26.47%	100.00%

Crear Gráfico

El botón  permite generar un gráfico de la información que se presenta en el cubo de datos, en forma directa.

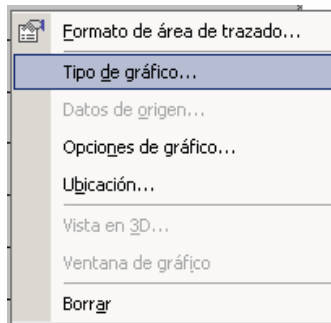
Por ejemplo, al presionar este botón, con selección de vista  de los datos, se creará una gráfica como la siguiente:

Gráfica 17. Gráfica que se crea con selección normal



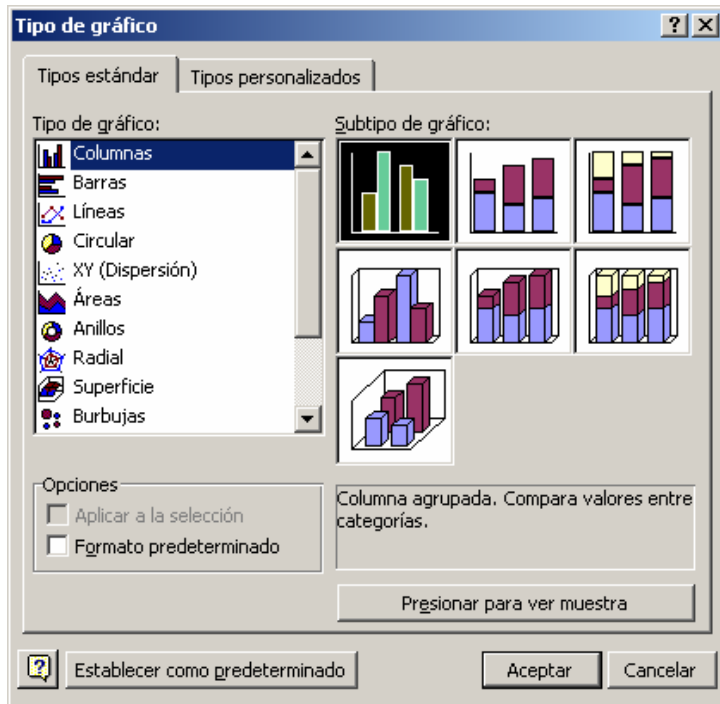
Si desea cambiar el tipo de gráfico, posicione el cursor sobre cualquier parte en blanco de la gráfica, presione el botón derecho del ratón y siga la secuencia de instrucciones.

Gráfica 18. Menú desplegado, al presionar botón derecho del ratón, en cualquier parte en blanco de la gráfica



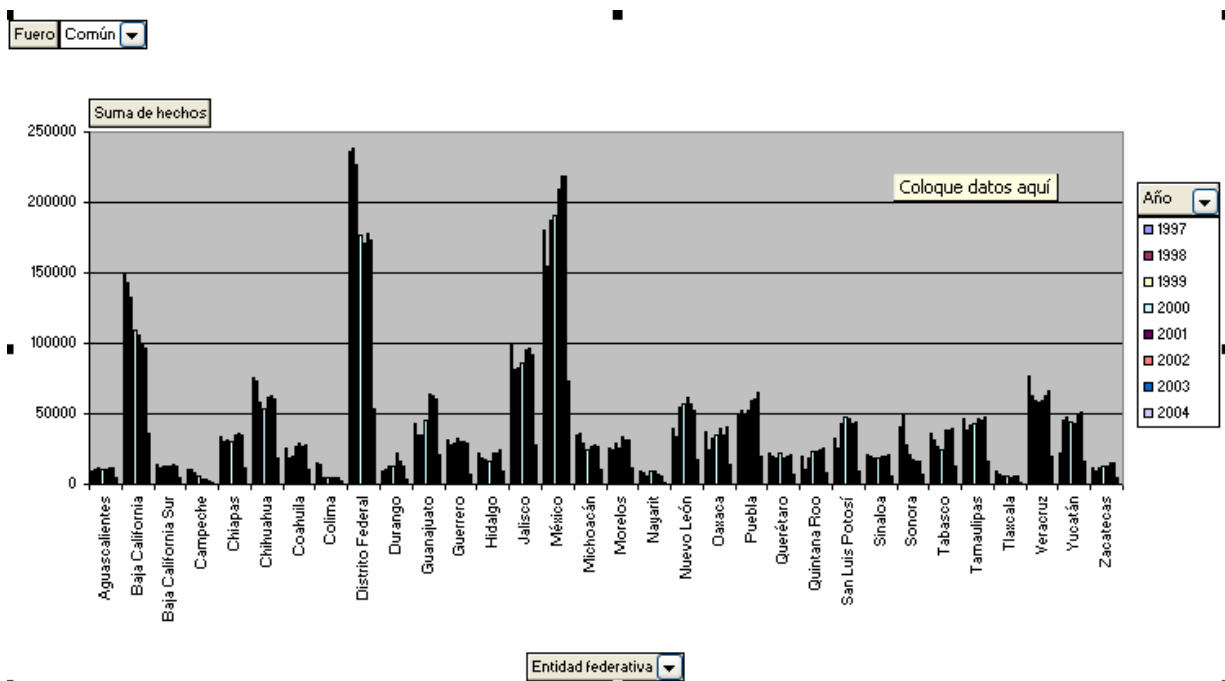
Así, para cambiar el tipo de gráfico a columnas no acumuladas, seleccione tipo de gráfico en el menú y seleccione el tipo de gráfico deseado

Gráfica 19. Selección de tipo de gráfico.



Esta secuencia de operaciones nos dará el tipo de gráfico deseado

Gráfica 20. Gráfica de barras.



Observe que todos y cada uno de los conceptos que aparecen en la hoja electrónica, se muestran también en la gráfica.

Gráfica 21. Conceptos o variables del cubo de datos.

Fuero	Común	
Suma de hechos	Año	
Entidad federativa	1997	1998
Aguascalientes	9365	10157
Baja California	149185	143355

Lo interesante de presentar la información con este concepto, es que, simplemente seleccionando una variable y arrastrándola a cualquier posición, la tabla se recalculará de forma inmediata, de acuerdo con la vista que se desee observar.

Para ello veamos las partes de un cubo de datos.

Fuero	Común	
Suma de hechos	Año	
Entidad federativa	1997	1998
Aguascalientes		
Baja California	149185	143355
Baja California Sur	13435	12153

Estas tres partes son intercambiables.

Por ejemplo, si se quisiera observar por “entidad”, lo que se debe hacer es pasar la variable entidad a la parte de encabezado y el fuero a la parte de título de filas.

Para hacer esto, coloque el cursor sobre el título de filas “entidad federativa”.

Observe que el cursor cambia de forma a una cruz pequeña con flechas en las cuatro direcciones. En ese momento oprima el botón izquierdo del ratón y, sin dejar de oprimirlo, arrastre esa variable al encabezado, y sólo entonces deje de oprimir el botón izquierdo del ratón.

Ahora coloque el cursor sobre “fuero” y, cuando éste cambie de forma, repita la operación de arrastrar a la parte de título de filas.

Su hoja deberá verse como se indica a continuación

Gráfica 22. Cubo de datos con variables intercambiadas

Entidad federativa	(Todas)		
Suma de hechos	Año		
Fuero	1997	1998	1999
Común	1490923	1375635	1390467
Federal	73913	74866	76169
Total general	1564836	1450501	1466636

Es importante señalar, que los cambios que haga en la hoja de datos, se reflejan en el gráfico y a la inversa. Los cambios que haga en la gráfica se reflejan en la hoja de datos.

Asimismo, cada variable puede ocupar cualquier lugar en el cubo de datos

Por ejemplo, si desea ver según entidad y fuero de competencia, coloque las variables como se señala en la siguiente Gráfica:

Gráfica 23. Cubo de datos con varias variables en título de filas.

Suma de hechos		Año	
Entidad federati	Fuero	1997	1998
Aguascalientes	Común	9365	10157
	Federal	650	511
Total Aguascalientes		10015	10668
Baja California	Común	149185	143355
	Federal	4263	4342
Total Baja California		153448	147697
Baja California Sur	Común	13435	12153
	Federal	582	774
Total Baja California Sur		14017	12927

También pueden verse en forma normal o en porcentaje por filas, columnas o con respecto al total.

Otra operación que puede hacerse, es concentrar todos los datos que corresponden a un concepto. Por ejemplo, partiendo de la gráfica siguiente:

Fuero	(Todas)									
Entidad federativa	(Todas)									
Suma de hechos	Año									
	1997	1998	1999	2000	2001	2002	2003	2004	Total general	
Total	1564836	1450501	1466636	1420254	1512448	1516787	1517899	490817	10940178	

si deseamos conocer el desglose de los posibles hechos para 1997: 1 564 836, simplemente coloque el cursor en dicha celda que contiene a la información y haga doble clic sobre el dato.

En ese momento se abrirá una nueva hoja donde se presentará el desglose, de acuerdo a las variables en el encabezado, correspondiente a dicha información.

Gráfica 24. Desglose de posibles hechos delictivos para 1997. (Se presenta solo una parte)

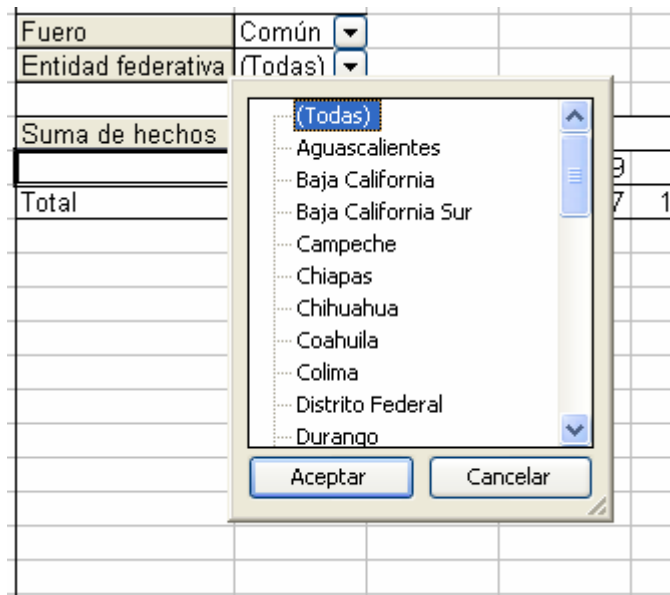
Entidad federativa	Año	Fuero	Datos2
Aguascalientes	1997	Federal	650
Zacatecas	1997	Común	11936
Yucatán	1997	Común	22106
Veracruz	1997	Común	76822
Tlaxcala	1997	Común	9084
Tamaulipas	1997	Común	46766
Tabasco	1997	Común	36189
Sonora	1997	Común	41086
Baja California	1997	Federal	4263
Sinaloa	1997	Común	20722
San Luis Potosí	1997	Común	33129
Quintana Roo	1997	Común	19465
Querétaro	1997	Común	22529
Puebla	1997	Común	49288
Oaxaca	1997	Común	37151

Las variables en la gráfica funcionan de manera similar, y se pueden tener múltiples vistas, simplemente seleccionando y arrastrando las variables a la posición deseada.

Para seleccionar el valor de la variable a mostrar, se puede modificar dicho valor de cualquier variable en el encabezado o en los títulos de filas y columnas. Así, para seleccionar a alguna

entidad, haga clic en el triángulo invertido sobre la variable "entidad federativa", y luego seleccionar la entidad deseada, seguido de aceptar.¹

Gráfica 25. Forma de hacer un cambio de variables.



¹ La selección de valores de las variables en los gráficos se realiza de la misma forma..