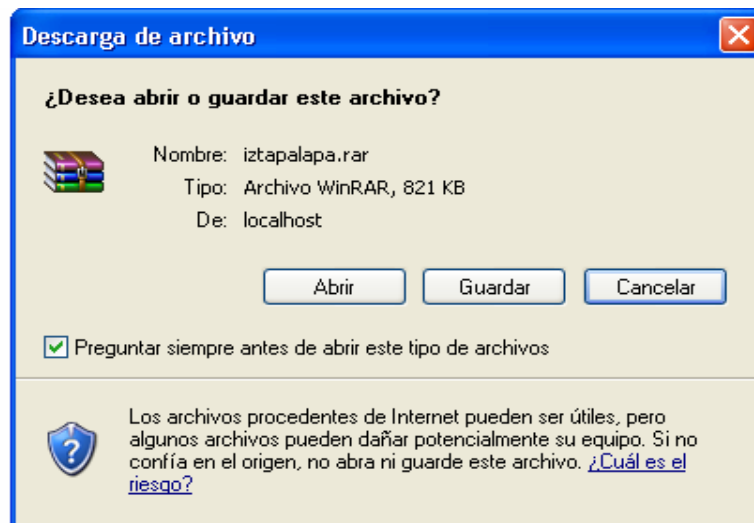


MANUAL PARA MAPAS

Paso 1. Los mapas se presentan en Arc Explorer 9.2 – Java Edition¹, el cual es un visor gratuito de la Compañía ESRI². Para ver este tipo de mapas, se debe tener instalado este programa. Si no lo tiene simplemente ingrese a la siguiente dirección <http://www.esri.com/software/arcexplorer/download.htm> para descargarlo.

Paso 2. También utilizarás el programa de Winrar para descomprimir los archivos de los mapas que se muestran en la página, si no cuentas con el programa, éste lo puedes descargar en la siguiente dirección <http://www.rarlab.com/download.htm>.

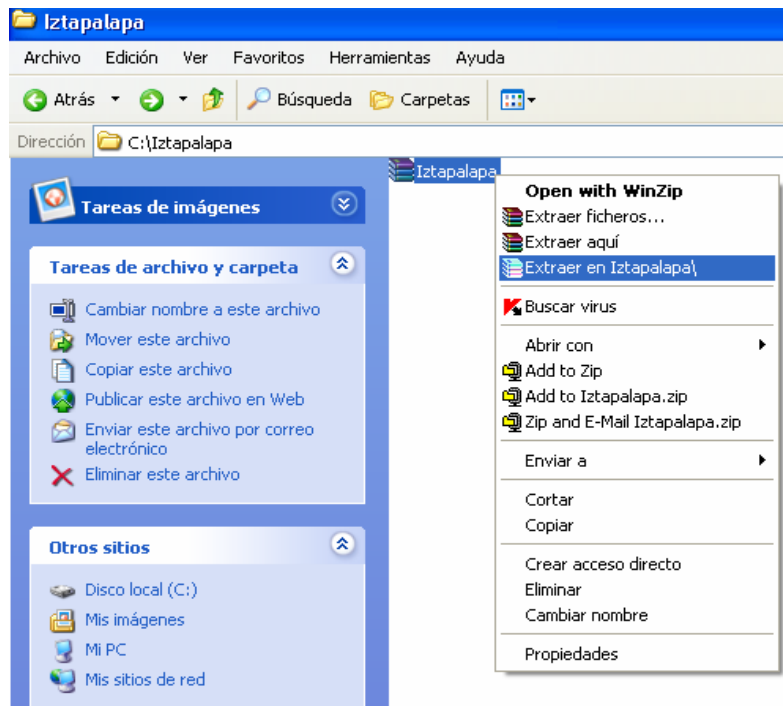
Paso 3. Después haz clic en Iztapalapa. Una vez hecho esto le preguntará, el sistema, si desea abrir o guardar este archivo. En este recuadro seleccione “Guardar”, para facilitar su uso lo colocamos en la unidad C.



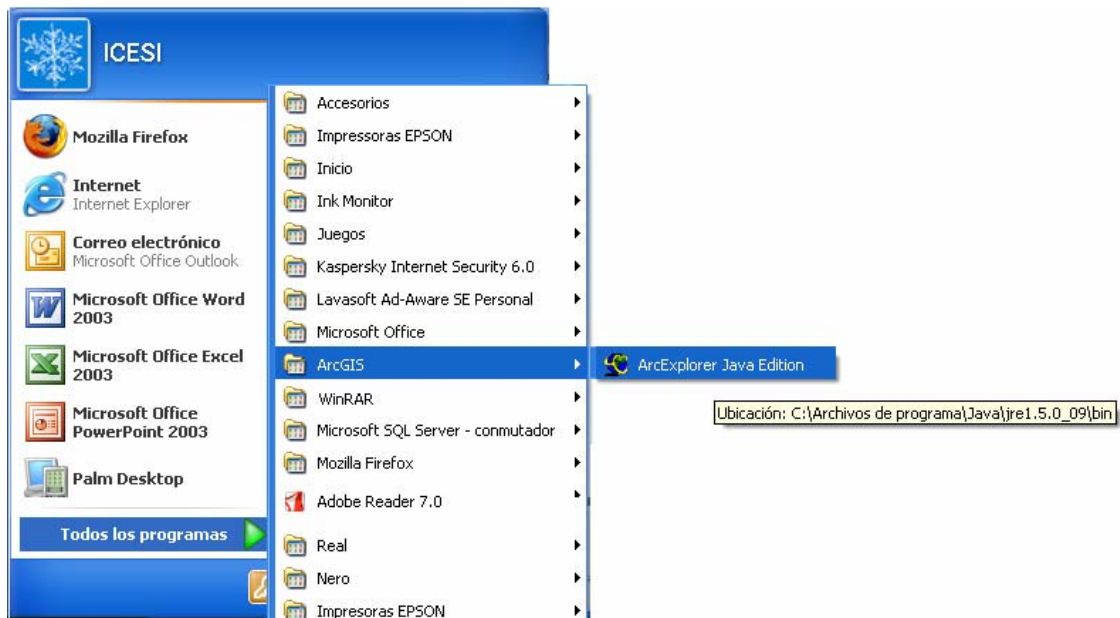
¹ Arc Explorer y Arc View son propiedad intelectual de ESRI. Arc Explorer se distribuye gratuitamente.

² Este material puede ser modificado con Arc View y se pueden obtener licencias temporales por 30 días en la Compañía Sistemas de Información Geográfica (SIGSA) en www.geocentro.com.mx. Sin embargo, la utilización de dicho programa está más allá de los objetivos del SID, por lo que se recomienda ponerse en contacto con dicha empresa.

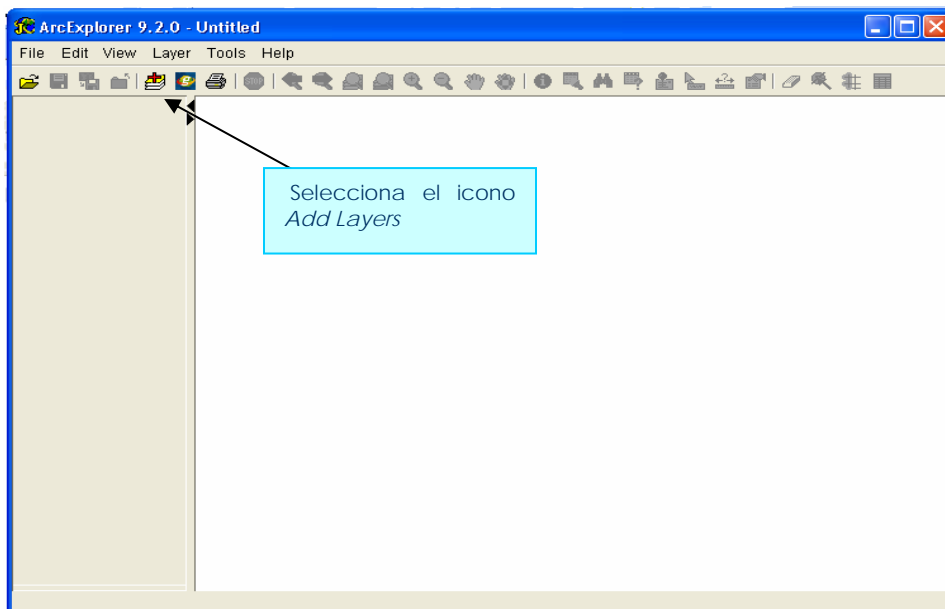
Paso 4. Ahora vamos a descomprimir nuestro archivo llamado iztapala.rar que se guardo en el directorio c:\iztapalapa. Seleccionamos nuestro archivo con un clic derecho y *extraer en iztapalapa* para que podamos trabajar en el ArcExplorer.



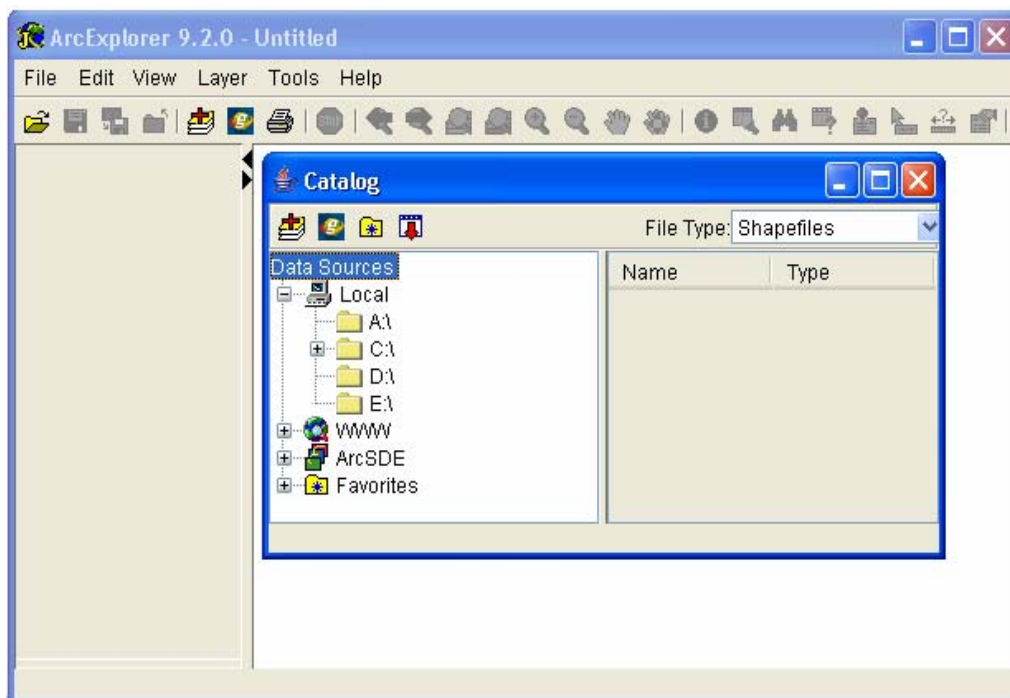
Paso 5. Para abrir el programa de ArcExplorer nos vamos al menú Inicio, todos los programas ArcGis y por último ArcExplorer Java Edition



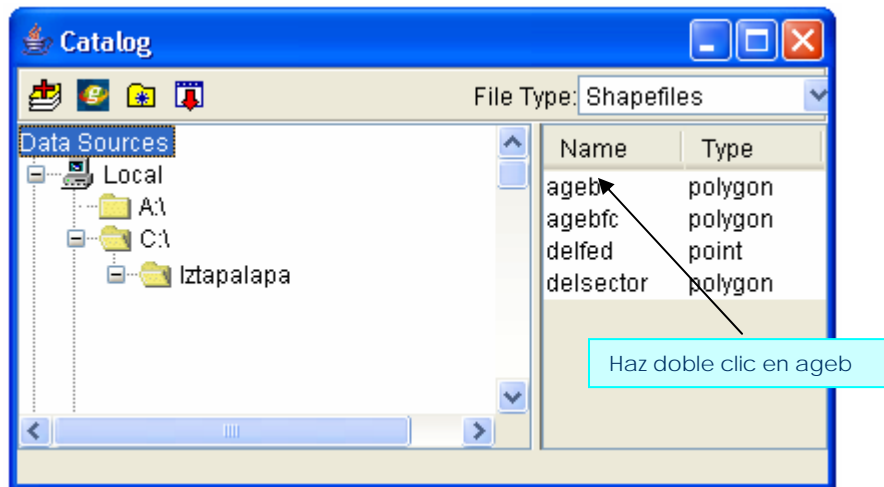
Paso 6. Pantalla inicial para ver mapas en Arc Explorer. Ya que abriste el programa debes hacer clic en *Add Layers*



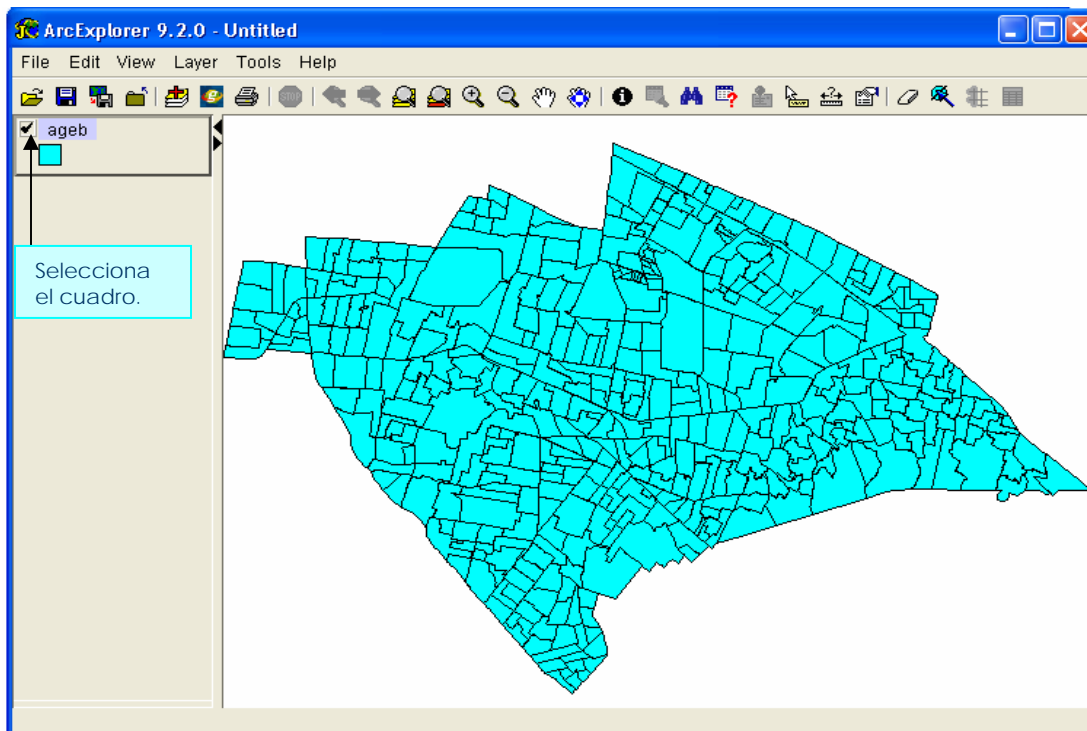
Paso 7. Después abre el documento que guardaste en la unidad local



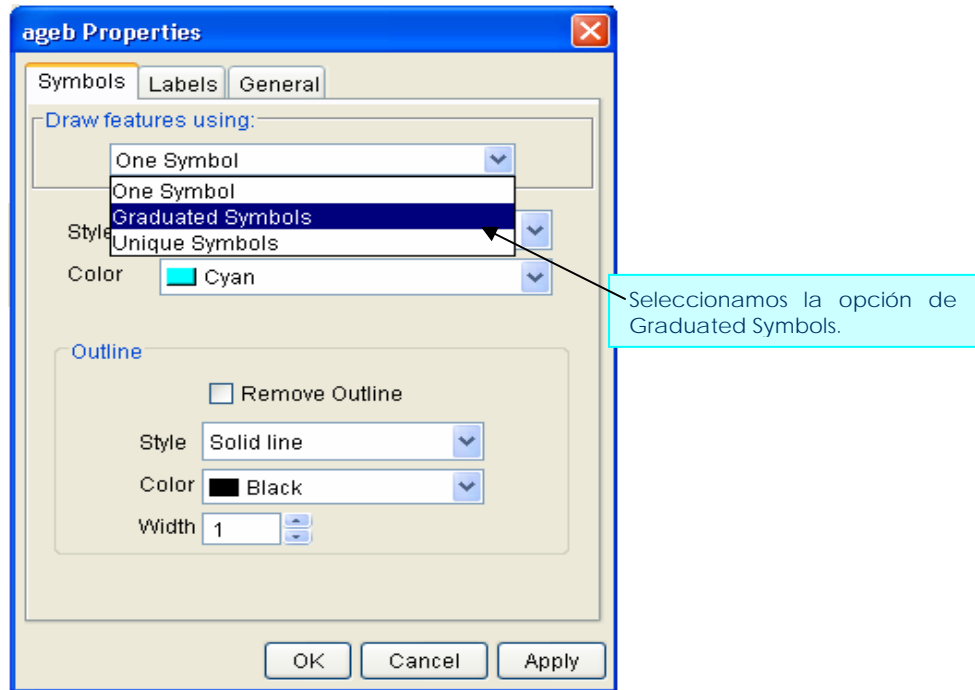
Paso 8. Seleccionando con doble clic alguna de las opciones que se encuentran a la derecha. En esta ocasión escogeremos ageb, que constituye la unidad básica del Marco Geoestadístico Nacional.



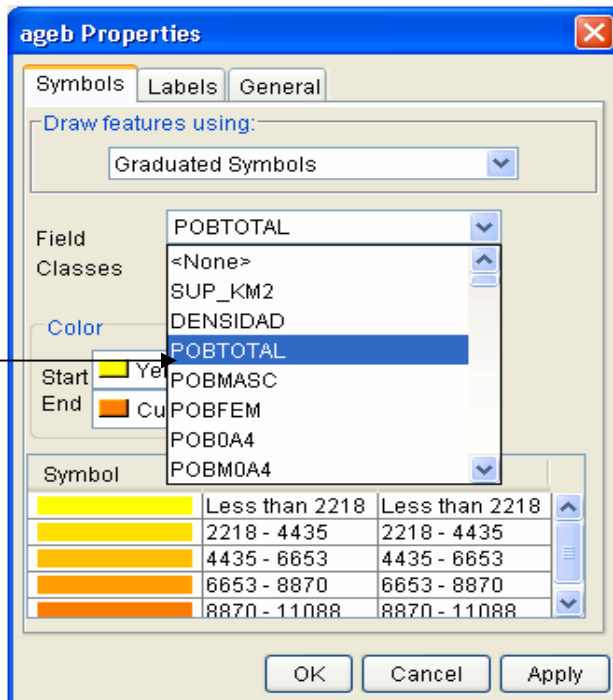
Paso 9. En este momento, del lado izquierdo aparecerá un cuadro el cual tendrás que seleccionar para que aparezca el mapa.



Paso 10. Para realizar un mapa temático haz doble clic sobre ageb o ingresa al menú *Layer* y después *Layer Properties*. Lo que muestra es el siguiente cuadro llamado *ageb Properties*.



Paso 11. Nuestro siguiente paso es seleccionar alguno de los temas que se encuentran en *Field*.



Paso 12. Una vez que se seleccionó el tema deseado, por ejemplo POBTOTAL, en *Clases* se puede seleccionar el número de clases en que se dividirán nuestro rango.

Elegimos 10 clases

Elimina los contornos de las AGEB's del mapa

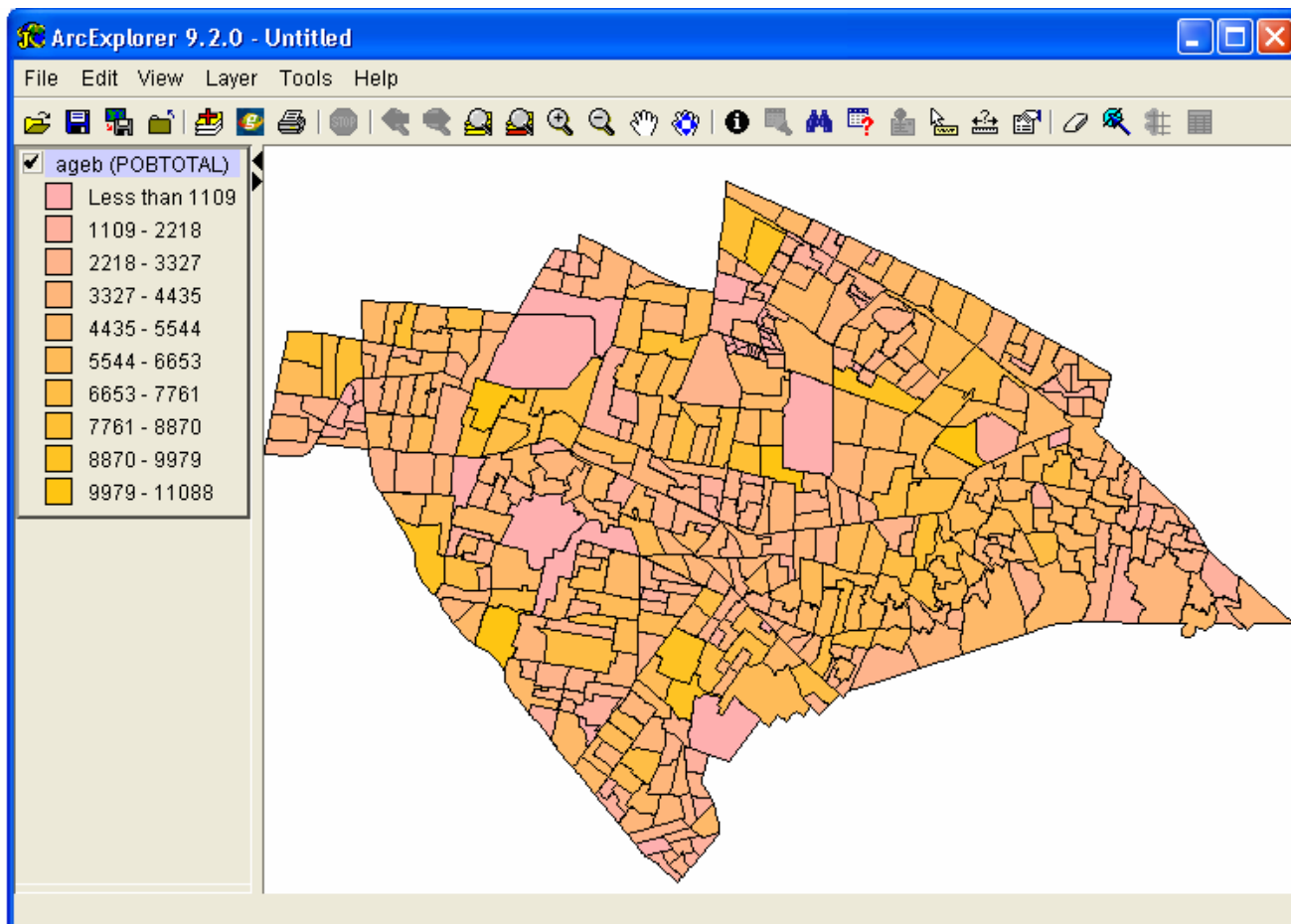
Symbol	Range	Label
Yellow	Less than 1109	Less than 1109
Yellow	1109 - 2218	1109 - 2218
Yellow	2218 - 3327	2218 - 3327
Yellow	3327 - 4435	3327 - 4435
Yellow	4435 - 5544	4435 - 5544

Paso 13. Para cambiar el primer y último color de nuestra gama de colores, se tiene *Color Start* y *End*.

Elegimos el color pink para la primera clase y el color orange para la última.

Symbol	Range	Label
Yellow	Less than 1109	Less than 1109
Yellow	1109 - 2218	1109 - 2218
Yellow	2218 - 3327	2218 - 3327
Yellow	3327 - 4435	3327 - 4435
Yellow	4435 - 5544	4435 - 5544

Paso 14. Por último le damos *Apply* y *Ok* y así queda nuestro mapa.



Paso 15. Si desea hacer una selección de clases, por ejemplo la que va de 1109 a 2218 haz doble clic sobre el cuadro de la izquierda de la clase.

Al ejecutar esa operación, observa cómo, las AGEB's que cumplen esa condición, se resaltan en color amarillo.

